

OPIS PRZEDMIOTU ZAMÓWIENIA

Należy wykonać prace odnowienia fasady budynku nr 16 Krakowskiego Teatru Scena STU. Przejście do jak i pod budynkiem należy zabezpieczyć w odpowiedni sposób, nie przeszkadzający w komunikacji. Orientacyjne wymiary budynku to:

Szerokość elewacji u podstawy to ~15m, natomiast wysokość w zakończeniu tympanonu to około 18,5m

W zakres prac wchodzi następujące działania:

Zachowuje się boniowanie, profile gzymsów i wystrój portali bram wejściowych. Detal należy reprofilować. Cokół z piaskowca należy zabezpieczyć i pomalować w kolorze zgodnym z dalszą częścią elewacji. Kamień z datą należy odczyścić, zakonserwować. Wykonanie instalacji elektrycznej reklam świetlnych zgodnie z planem według załącznika.

Prace wstępne.

- Sprawdzić stan techniczny rynny, pasa zarynnowego i rury spustowej i wszystkich elementów mocujących. Wykonać niezbędne naprawy i wzmocnienia, wymienić uszkodzone elementy. Sprawdzić zachowanie właściwego dystansu rury spustowej od ścian. W przypadku niewłaściwego mocowania, rury spustowe zdemontować, oczyścić lico muru za nią, dokonać renowacji i zabezpieczenia oraz zamontować nowe pochwyty zachowując minimalnie 3 cm dystansu od muru

- Uchwyty na flagi z portalu wschodniego nad głównym wejściem należy pozostawić, - sprawdzić stan skrzynek instalacyjnych i krutek wentylacyjnych w razie potrzeby oczyścić i pomalować pod kolor elewacji, skrzynka gazowa pozostaje bez zmian

- Pozostałość po mocowaniu ekranu led, wyrównać, po odsłonięciu oryginalnej wyprawy ustalić rysunek i rytm boniowania.

- Gzymsy i profile opasek czyścić odpowiednią metodą,

- Ewentualne, odkryte w trakcie czyszczenia elewacji, ubytki w strukturze muru należy uzupełnić,

- Powierzchnię elewacji przed impregnacją należy oczyścić właściwą metodą i osuszyć.

1. Część cokołowa.

Na cokole z piaskowca wykonać zabiegi oczyszczające, odsalające, dezynfekcyjne i wzmacniające, wykonać zabezpieczenie piaskowca, pomalować na wskazany kolor elewacji.

W zależności od stanu zachowania oryginalnej wyprawy należy podjąć prace rekonstrukcyjne lub wykonać nową wyprawę.

2. Prace murarskie i tynkarskie

Do wykonania tynku, szpachlowania i malowania zaleca się wybranie jednego spójnego systemu renowacyjnego.

Po usunięciu warstwy farby i skuciu odwarstwionych tynków elewację zagruntować w celu wzmocnienia istniejącego tynku impregnatem silikonowym do wzmacniania podłoża z zapraw wapiennych; ubytki w spoinach, w tynku i miejsca po odkuciach, wypełnić zaprawą wapienno-cementową.

Wykonać obrzutkę z zaprawy trassowo - cementowej o kruszywie 0-4 mm, oraz tynk podkładowy trassowo - wapienny 0-2 mm. Jeżeli to konieczne na całości elewacji wykonać nową szlichtę filcowaną z zaprawy renowacyjnej mineralnej zbrojonej mikrowłóknami 0-1 mm. W strefie boniowania użyć tynku barwionego w masie.

Ubytki w istniejących portalach, gzymsach i opaskach uzupełnić zaprawą mineralną o niskim skurczu i reprofilować z użyciem gotowych mieszanek mineralnych do wykonywania profili ciągnionych. Sprawdzić jakość mocowania zdobień pod tympanonem.

3. Prace malarskie.

Elewację zagruntować gruntownikiem podfarbowym krzemooorganicznym.

Malować farbą elewacyjną krzemooorganiczną, paroprzepuszczalną.

Należy zastosować farby o podniesionej odporności na osiadanie zanieczyszczeń atmosferycznych.

Kolorystyka.

Budynki sąsiadujące są nie odnowione, ich elewacje są utrzymane w odcieniach szarości. W projekcie proponuje się wykonanie elewacji frontowej w jednym kolorze z zastosowaniem dwóch odcieni: zaznaczeniem ciemniejszym kolorem obszaru boniowań, oraz części detalu- w części wschodniej od strony kamienicy nr.14 uzupełnić kolor na części szczytowej do zakresu komina wentylacyjnego. Na załączonych rysunkach przedstawiono rozwiązania kolorystyczne, które musi być dokładnie uzgodnione z Zamawiającym. Cokół w kolorze dolnej części. We wnęce wejściowej ściany w odcieniu jaśniejszym.

Proponuje się kolory: 1502Y i 3502Y – próbki w załączeniu.

Ostateczny dobór kolorów nastąpi w ramach komisyjnego ustalenia z inwestorem, po naniesieniu próbek na elewację.

4. Elementy stalowe i obróbki blacharskie.

Zamontować nowe kratki wentylacyjne wykonane na wzór istniejących z blachy

nierdzewnej matowej. Zamontować nowe drzwiczki pozostałych skrzynek instalacyjnych; malować je w kolorze elewacji.

Oczyścić i poszerzyć maksymalnie wnękę, gdzie są usytuowane sztendry rur spustowych;

Wykonać nowe parapety w dwóch oknach na poziomie I piętra. Pozostałe obróbki blacharskie parapetów okiennych są w dobrym stanie, oczyścić i przemalować na wskazany kolor. Parapety dodatkowo należy uszczelnić na stykach silikonem dekarским po reprofilacji opasek okiennych. Wykonać nowe obróbki gzymsów między-kondygnacyjnych. Obróbki gzymsu wieńczącego, pasa zarynnowego, rynien i rur spustowych poddać bieżącemu przeglądowi. Naprawić ewentualne uszkodzenia.

5. Elementy wystroju.

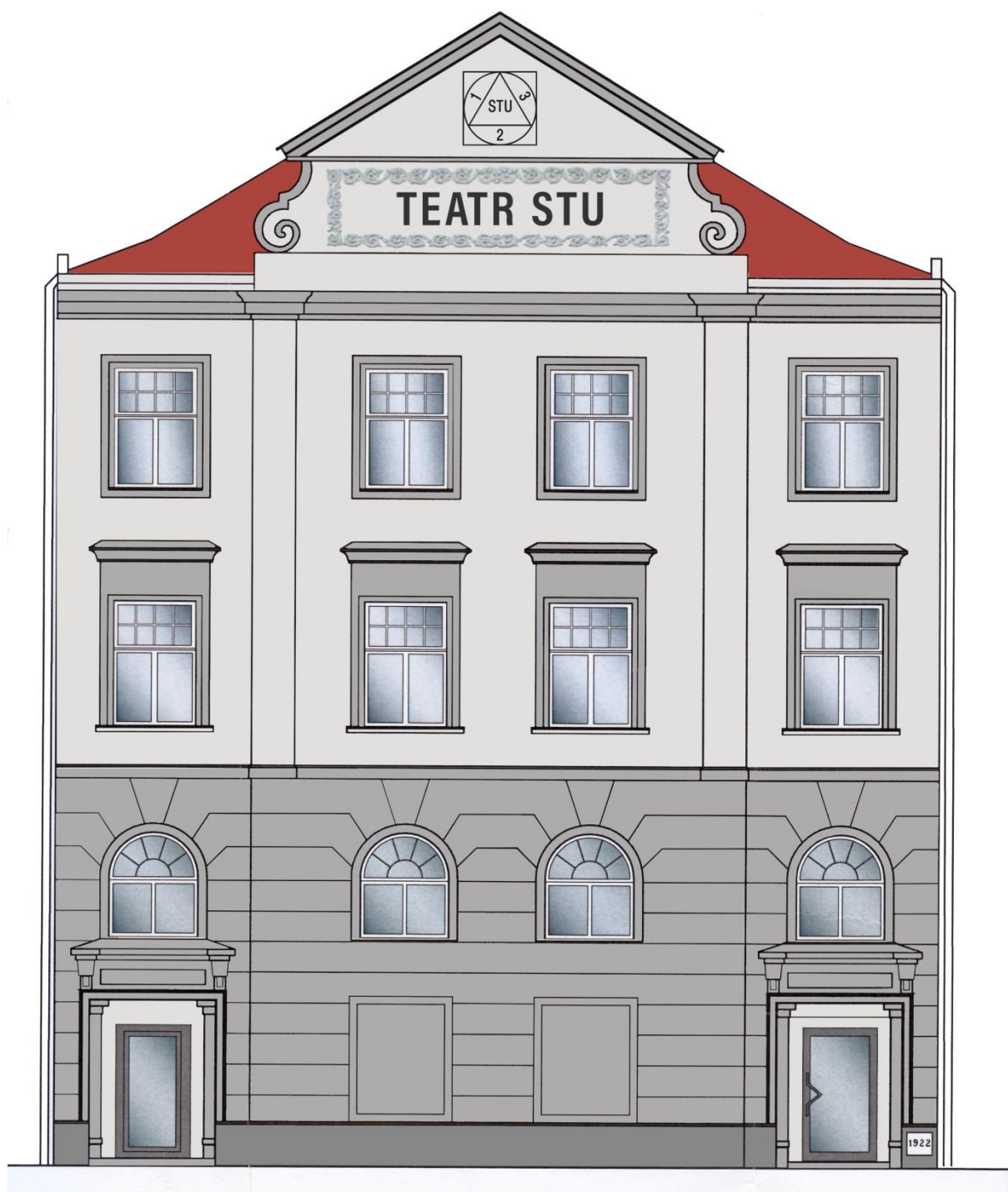
Okablowanie lamp iluminacji w górnej części trójkąta wykorzystać do zasilenia podświetlenia logo oraz napisu głównego. Oświetlenie tympanonu powinno zostać podłączone w istniejący obwód instalacji włączany zegarem- schemat podłączeń rys.1. Osłony lamp lakierować w kolorze elewacji lub wymienić na nowe. Doprowadzić nowe zasilanie do gablot we wnękach (wejście do teatru) wraz z doprowadzeniem do każdego z nich sieci LAN. Istniejące obecnie zasilanie gablot wewnętrznych należy doprowadzić do nowego napisu nad wejściem, dodatkowo to samo zasilanie należy doprowadzić w miejsce montażu kasetonu dwustronnego, oraz do nowych gablot w zaślepionych oknach (parter- część środkowa budynku).

Wykonać podłączenie elektryczne do skrzynki z numerem budynku. Dokonać przeglądu, konserwacji i ewentualnego uzupełnienia instalacji odgromowej.

6. Stolarka.

Stolarka okienna pozostaje bez zmian. Bramy wejściowe pozostają bez zmian.

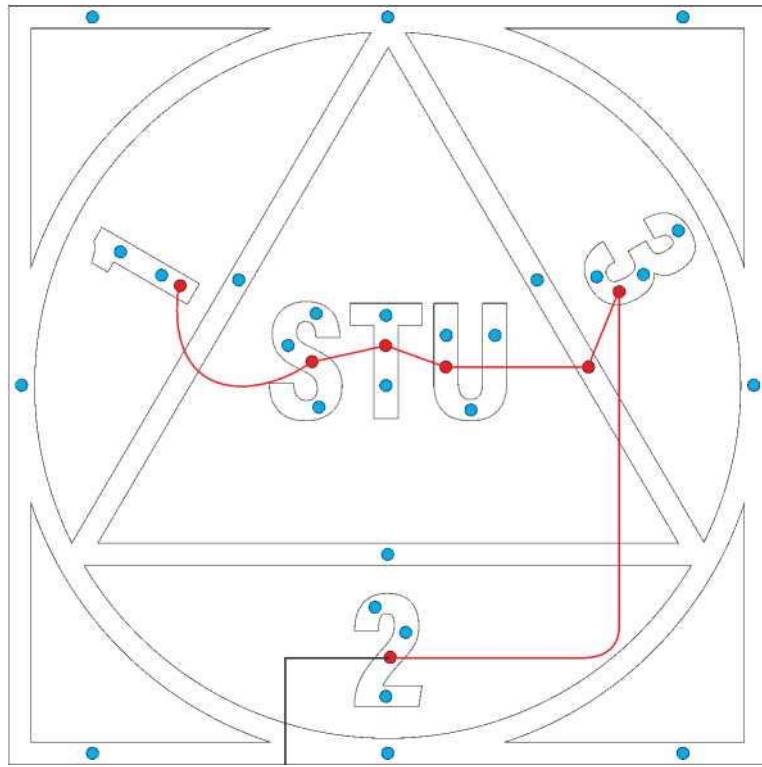
KOLORYSTYKA ELEWACJI



KOLOR: 1502Y i 3502Y

Rysunek poglądowy rozmieszczenia podświetlanych napisów.

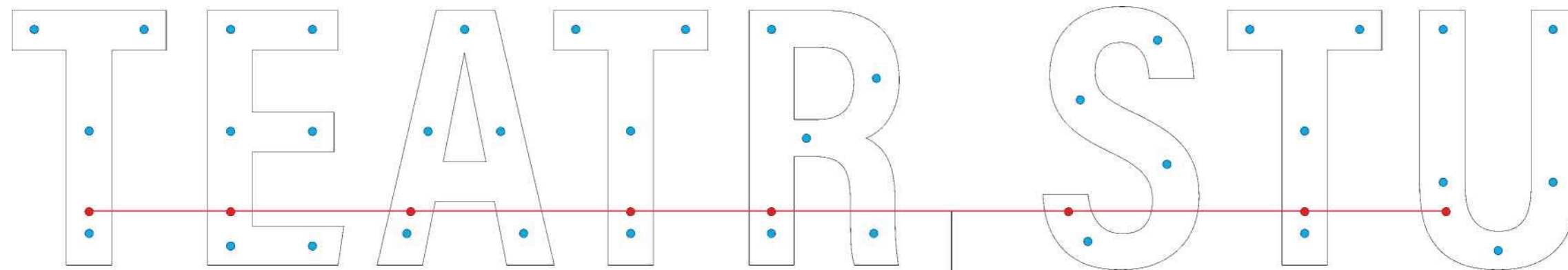




TEATR STU

230V — zasilacz

230V — zasilacz



230V — zasilacz

Do każdego punktu oznaczonego na czerwono należy doprowadzić przewód 2x0,75mm zostawiając go na zewnątrz minimum 0,5m.

Istnieją dwie opcje przygotowania instalacji:

- jeśli jest możliwość wiercenia elewacji na wylot należy przewiercić w miejscach zaznaczonych na czerwono i przewody doprowadzić w miejsce, w którym będzie umieszczony zasilacz (wewnątrz budynku),
- wykonać instalację podtynkowo następnie wykonać jeden przewiert i przeciągnąć przewód do wewnątrz w miejsce planowane do umieszczenia zasilacza. WAŻNE aby przewody nie miały kolizji z punktami oznaczonymi na niebiesko (miejsca wiercenia pod dystanse montażowe)

Dla wykonawcy zostaną przygotowane szablony montażowe w skali 1:1.

Poglądowy rysunek nowej instalacji elektrycznej oświetlenia fasady budynku.

